

チルドレンファースト社会の実現に向けて

叶えたいを 支えたい

アクションプラン2026
- ポケットブック -



令和8(2026)年1月

望む人が安心して 子供を産み育てることができ る社会の実現に向けて



時代の移り変わりとともに、
人々のライフプランや日々のくらしは大きく変化してきました。
こうした中で、「結婚したい」「子供を持ちたい」という望みを
持ちながらも、一歩を踏み出せない人が少なくありません。

都では、多様な価値観や考え方を尊重しながら、
都民目線でのライフステージを通じた切れ目ない支援を
積極的に展開してきました。

都が展開する施策には多くの共感が寄せられ、
今では都内の子育て家庭の約9割に、
東京は子育てしやすいと実感いただいています。

こうした中、2024年は婚姻数が上昇、
2025年は上半期の出生数が上昇しており、
都内の出生数等に「下げ止まりの兆し」が明らかになってきました。

引き続き、都民の皆様の不安や悩みに寄り添った
結婚・子育て支援策を果敢に展開してまいります。

「叶えたい」を支えたい

アクションプラン2026

- ポケットブック -



目次

01 「結婚したい」「子供を持ちたい」という
希望を叶える東京へ

… 3 …

02 アクション2026

… 11 …

03 国を挙げた取組へ

… 28 …



都の主な結婚・子育て支援策
(令和8年度予算)

… 10 …

「結婚したい」「子供を持ちたい」という望みと悩み

悩み・不安

結婚してうまく
やっていけるかな…

働きながら
子育てできるかな…

職場の理解、
得られるかな…

出産・体調は
大丈夫かな…

結婚したい
望む人の「叶えたい」

子供を持ちたい

ちゃんと子供を
育てられるかな…

保育園や学童、
入れるかな…



都民が描く将来



結婚の「望み」と「予想」

望み 結婚したいと思う未婚者

62.9%



予想 結婚できると思う未婚者

28.9%



子育ての「望み」と「予想」

望み 夫婦の理想子供数

1.87 人

予想 夫婦の予定子供数

1.64 人

(資料)東京都「令和7年度若年層及び子育て世代を対象とした意識調査」を基に作成



結婚を望む人が前向きに一步を踏み出すことができる
子供を持つことを望む人が安心して産み育てることができる

結婚や子育てに関する
あらゆる「不安」を解消し、「安心」に変えていく

 出会い・結婚

妊娠・出産 

 子育て期の支援

結婚・子育て
支援策

教育・住宅 

 就労環境・職場環境

社会気運・環境整備 



不安や悩み

変わりつつある東京の結婚・子育て



1985年頃
昭和



2005年頃
平成



2025年頃
令和

家事・育児・子育ての変遷

法制度

男女雇用機会均等法
が施行(1986年)

流行語

「亭主元気で留守がいい」
(1986年)

最新のヒット商品

全自動洗濯機
紙おむつ



法制度

次世代育成支援対策推進法
が施行(2003年)

流行語

「イクメン」(2010年)

最新のヒット商品

ドラム式洗濯機
ベビーフード



法制度

育児・介護休業法
が改正(2025年)

流行語

「ジェンダー平等」
(2021年)

最新のヒット商品

スマート家電
ベビータック

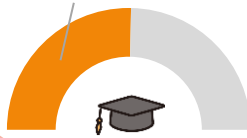


大学進学率

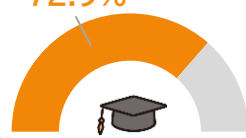
21.8%



50.6%



72.9%



共働き率
(3歳未満の子を持つ親)

23.9%



34.6%



69.8%



平均初婚年齢



男性 29.0歳



男性 31.2歳



男性 32.2歳



女性 26.3歳



女性 29.2歳



女性 30.7歳

平均出生年齢

29.4歳



31.3歳



33.6歳



(資料)大学進学率:東京都「学校基本統計(学校基本調査報告)」;共働き率:東京都福祉保健基礎調査「東京の子供と家庭」;平均初婚年齢:厚生労働省「人口動態調査」;平均出生年齢:国立社会保障・人口問題研究所「人口問題研究」を基に作成

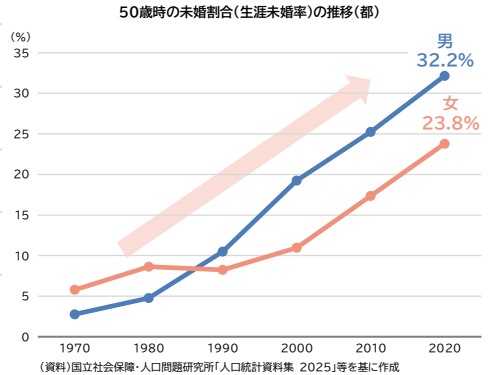
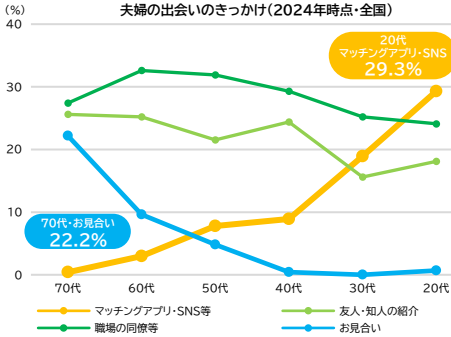
統計値はいずれも都の数値

変わりゆく出会いのきっかけ



出会い・結婚

50歳時点の未婚の割合は年々増加



(資料)明治安田生命保険相互会社「いい夫婦の日」に関するアンケート調査」を基に作成

(資料)国立社会保障・人口問題研究所「人口統計資料集 2025」等を基に作成

P.12をチェック!

関連する都の取組

P.11をチェック!

AIマッチングシステム
「TOKYO縁結び」

TOKYO 縁結び
AIマッチングシステム

令和八年 結婚おうえんキャンペーン

TOKYO
縁結び
八結び

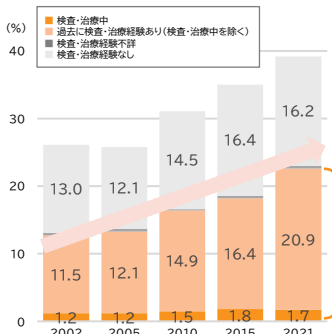
不妊治療の経験がある人が増加



妊娠・出産

無痛分娩を希望する人は6割以上

不妊について心配したことのある夫婦の割合と
検査・治療経験(全国)



(資料)国立社会保障・人口問題研究所「第16回出生動向基本調査」を基に作成

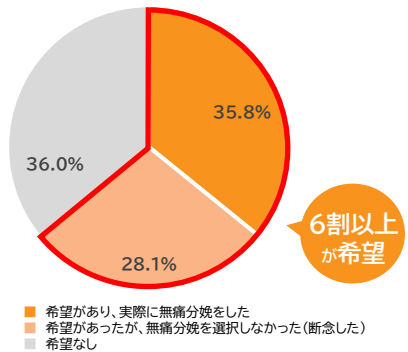
生殖補助医療による
出生児の割合(全国)

日本の赤ちゃんの
約8.6人に1人が
生殖補助医療による出生児
(令和5年)

※全国の出生数に対する生殖補助医療(ART)による出生児割合
出典:公団担保法人日本産科婦人科学会「データブック2023年」
及び厚生労働省「人口動態調査」を基に作成

日本の夫婦の
約4.4組:1組が
不妊検査・治療経験あり
(令和3年)

無痛分娩の希望(都)



(資料)東京都「無痛分娩に関する都民向けアンケート調査結果」を基に作成

P.14をチェック!

関連する都の取組

P.15をチェック!



不妊治療費助成

東京都無痛分娩
費用助成等事業



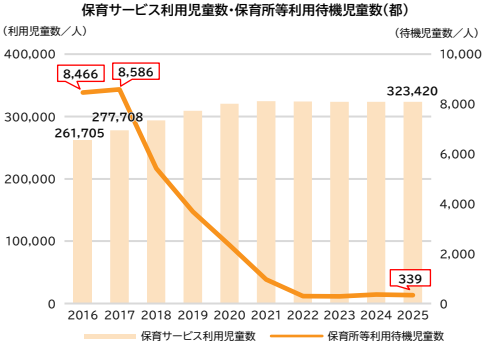
変わりつつある東京の結婚・子育て

保育の待機児童はほぼ解消

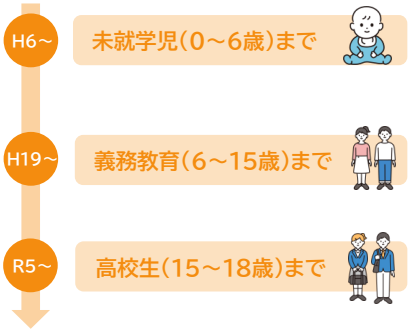


子育て期の支援

子供の医療費助成の取組が充実



東京都の医療費助成の拡充の変遷



P.17をチェック!

関連する都の取組

P.18をチェック!



保育料等無償化



医療費助成事業
(乳児~高校生等)



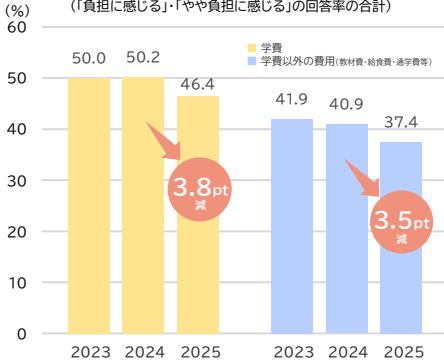
教育に関する費用の負担感は軽減



教育・住宅

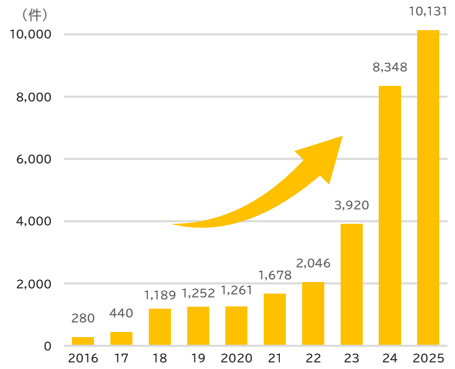
子育てに安心安全な住宅は着実に増加

学費・学費以外の学校にかかる費用の負担感の推移 (「負担に感じる」・「やや負担に感じる」の回答率の合計)



(資料)東京都「とうきょう こども アンケート」を基に作成
※調査対象:3歳児、小学3年生、小学5年生、中学2年生、17歳の子供の保護者

東京こどもすくすく住宅の認定戸数の推移(累計)



(資料)東京都「東京こどもすくすく住宅認定制度にて認定を受けた住宅の件数」を基に作成 ※2025は令和7年11月30日時点の数値

P.20をチェック!

関連する都の取組

P.21をチェック!



学校給食費の
負担軽減

高校等の授業料
実質無償化



東京こどもすくすく住宅
の供給促進

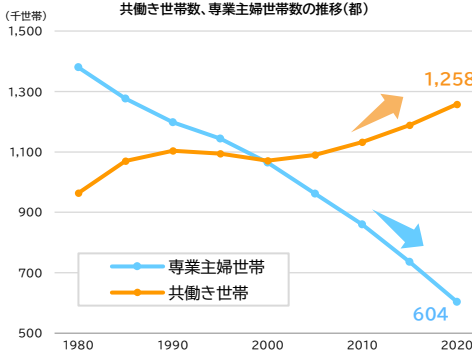


共働き世帯は増加

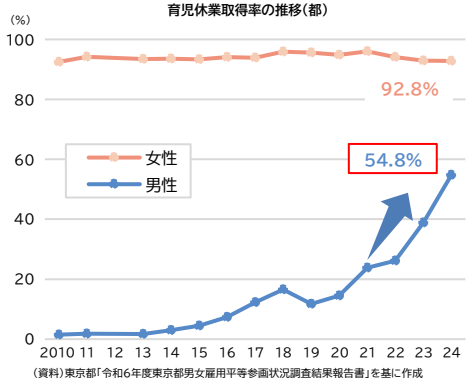


就労環境・職場環境

男性の育業取得率は50%超え



(資料)総務省「令和2年国勢調査」を基に作成



(資料)東京都「令和6年度東京都男女雇用平等参画状況調査結果報告書」を基に作成

P.24をチェック!

関連する都の取組

P.25をチェック!



育児と仕事
両立支援の取組



育業
ゆきごう

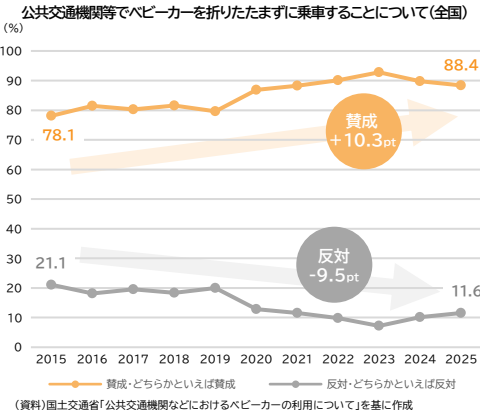
こどもスマイルムーブメント
(育業の推進)

子育て応援の気運は着実に上昇

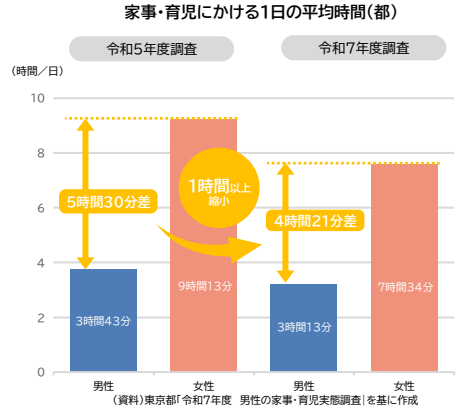


社会気運・環境整備

男女の家事・育児時間の差は縮小



(資料)国土交通省「公共交通機関などにおけるベビーカーの利用について」を基に作成



令和5年度調査 令和7年度調査

(資料)東京都「令和7年度 男性の家事・育児実態調査」を基に作成

P.26をチェック!

関連する都の取組

P.26をチェック!



子育て応援スペース

男性の家事・育児促進に向けた
マインドチェンジプロジェクト

TEAM
家事・育児
みんなで考え変えていく!

変わりつつある東京の結婚・子育て

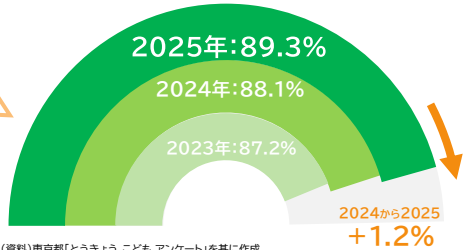
「子育てしやすい東京」へ

都内に居住する子育て層の約9割が、
住んでいる地域が子育てに良い場所だ
と思っているよ！



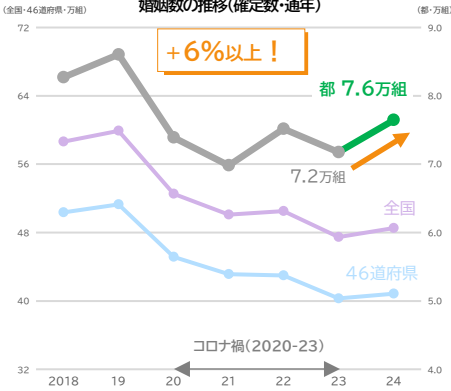
住んでいる地域が子育てに良い場所であると思う
と回答した人の割合(都
)(「そう思う」「どちらかといえばそう思う」の回答率の合計)

2年連続の増加！



(資料)東京都「とうきょう こども アンケート」を基に作成
※調査対象: 3歳児、小学3年生、小学5年生、中学2年生、17歳の子供の保護者

婚姻数の推移(確定数・通年)



2024年、都の婚姻数は増加

都内では、出生数の先行指標とも言われる
婚姻数について、2024年の件数が、
前年から6%以上増加
しているんだ！



コロナ禍(2020-23)

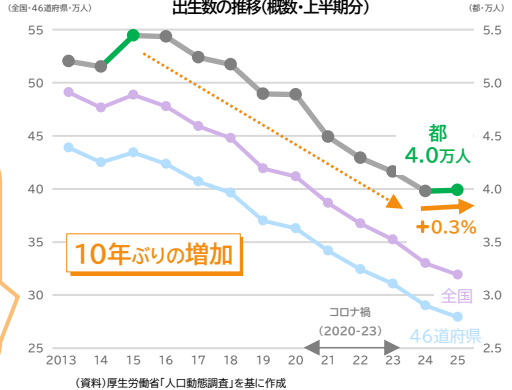
(資料)厚生労働省「人口動態調査」及び東京都「人口動態統計」を基に作成

都内出生数の 「下げ止まりの兆し」が明らかに

2025年上半期の都内出生数は、0.3%
増加したよ。プラスに転じるのは10年
ぶりで、「下げ止まりの兆し」が
明らかになってきたね



出生数の推移(概数・上半期分)



(資料)厚生労働省「人口動態調査」を基に作成

都はこれからも、社会やニーズの変化をとらえて

都民一人ひとりの思いに寄り添った施策を展開していきます！



都の主な結婚・子育て支援策 (令和8年度予算)

ライフステージをシームレスにサポートし、「子育てしやすい東京」を実現

出会い・結婚



- 拡 結婚気運の醸成
- 拡 婚活・結婚関連団体との連携
- 拡 結婚支援マッチング事業

TOKYOふたり結婚応援パスポート
東京都結婚支援ポータルサイト
「TOKYOふたりSTORY」



東京都結婚支援ポータルサイト
TOKYOふたりSTORY

妊娠・出産

- 拡 妊娠・出産・子育ての切れ目ない支援



子育て期の支援



拡 保育料等無償化



拡 学校給食費の負担軽減



拡 高校等授業料の実質無償化



拡 都立大学等の授業料実質無償化

0歳から18歳まで、切れ目のない経済的支援

- 拡 東京ユースヘルスケア推進事業(プレコンセプションケアの推進)
- 拡 不妊治療費助成
- 卵子凍結への支援
- 拡 東京都無痛分娩費用助成等事業

東京都の子供・子育て支援

018 サポート
ゼロイチハチ

拡 医療費助成事業(乳児～高校生等)

子育て応援+ (プラス)



拡 キュッとチャット



乳幼児期

- 拡 ベビーシッター利用支援事業
- 拡 東京都病児保育推進事業

学齢期以降

- 拡 多様なニーズに応えた子供の居場所づくり
- 新 私立小中学校等給食費等負担軽減区市町村補助
- 拡 私立中学校等授業料の負担軽減

就労環境・職場環境

- 新 女性向けキャリアアチェンジ・キャリアアップ支援事業
- 新 女性の活躍推進に向けた職場環境改善プロジェクト
- 拡 働く女性のウェルネス向上事業

若者世代職場定着促進事業

- 新 働く人の育業応援事業



- 拡 「手取り時間」創出・エンゲージメント向上推進事業

- 新 育児・介護との両立のためのテレワーク活用促進事業

住宅

- 拡 アフォーダブル住宅の供給促進
- 拡 東京こどもすくすく住宅の供給促進



東京こどもすくすく住宅

社会気運・環境整備

- 拡 こどもスマイルムーブメント(育業の推進)
- 拡 地域の底力発展事業助成
- 拡 男性の家事・育児促進に向けたマインドチェンジプロジェクト
- 子育て応援スペースの導入拡大





望む人が一歩踏み出す後押しとなる取組を推進

令和八年 結婚おうえんキャンペーン

TOKYO



令和八年 結婚おうえんキャンペーン



未広がりでおめでたい意味を持つ令和「八」年を

「結婚のきっかけにしたい特別な1年」と

位置づけ、令和八年 結婚おうえんキャンペーン

「TOKYO 八結び」を展開します！

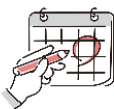
拡

結婚気運の醸成

気運醸成イベント

✓ 令和8年8月8日のフェスタをコアイベントとして年間4回のイベントを開催

著名人のトークショーや
模擬結婚相談等



▲HPIはこちら▲

+

官民連携キャンペーン+(プラス)

…東京ポイント等を活用した
令和8年の特別なキャンペーン

+

都民参加型イベントの企画

都民アイデア実施部門

「八」にちなんだ婚活イベントの
アイデアを募集
優秀なアイデアを活用した
都民参加型イベントを開催

応募者に東京ポイント
をプレゼント！

888pt

※東京ポイントプレゼントの対象者数等の条件は後日公表

都民イベント実施部門

「八」にちなんだ婚活・結婚関連の
企画を募集し、応募者が実施

優秀な企画8本
賞金50万円

拡

婚活・結婚関連団体との連携

お試し「結婚相談」(結婚相談所)

✓「TOKYO縁結び」会員、888人に
プロの相談員による手厚いサポートを提供

+

結婚カップルおうえん (式場・婚礼関係)

団体加入の式場等で結婚式を挙げた方

キャンペーンへの協力で東京ポイントをプレゼント！

8,000組に8,888pt



+

IMS認証の認知拡大 (マッチングアプリ)

IMS認証[※]の認知拡大へ協力してくれた方

(※)消費者が安心して利用できるサービスであることを第三者機関が審査し、
認証マークを付与する制度

キャンペーンへの協力で
東京ポイントをプレゼント！

※東京ポイントプレゼントの対象者数やポイント数等の条件は後日公表



結婚支援マッチング事業

交流イベント

✓「八」にちなんだ日程や企画で、
楽しく交流できるイベントを開催

R8年度参加枠
3,500人



▲HPはこちら▲



AIマッチングシステム「TOKYO縁結び」

対象者 都内在住・在勤・在学の18歳以上の独身者

登録料 11,000円
(2年間)

提出書類 本人確認書類・独身証明書・収入証明・誓約書

マイナポータルとの連携でより一層便利に！

令和8年度中にマイナポータルと連携
自治体の窓口等での独身証明書の取得が不要に



▲HPはこちら▲



2人の記念となるタイミングで
「八」キャンペーンの特典をプレゼント

1. 真剣交際



キャンペーンへの協力等で東京ポイントをプレゼント！

250組500人に888pt

✓ 抽選で美術館等のチケットをプレゼント

2. 成婚



成婚レポート「縁結びの声」が提出された方に対して、
東京ポイントをプレゼント！

120組に8,888pt

TOKYOふたり結婚応援パスポート

✓パスポートの提示で協賛店等から結婚応援サービスを受けられる

- ・ホテル宿泊プレゼント
- ・ドレス&タキシード無料レンタル
- ・お部屋探し仲介手数料割引
- ・キャンピングカー利用料金割引 等



▲HPはこちら▲

✓協賛店等で「TOKYO 八結び」
ステッカーを配布

アンケートに回答したパスポート利用者へ
東京ポイントをプレゼント！

※東京ポイントプレゼントの対象者数やポイント数等の条件は後日公表

東京都結婚支援ポータルサイト
「TOKYOふたりSTORY」

今後サイトをリニューアル



▲HPはこちら▲

✓結婚を希望する方、関心を持っている方に様々な情報を総合的に提供



安心して妊娠・出産できる環境整備を促進

拡

東京ユースヘルスケア推進事業 (プレコンセプションケアの推進)

TOKYOプレコンセミ

- ✓ 18歳から39歳の都内在住者を対象に、医療の専門家が不安や疑問に答える分かりやすい講座を実施

実施規模を
22,000人に拡充
(R7:9,100人)

内容例

男性を含む不妊、
妊娠・出産前のヘルスチェック等

ヘルスチェック支援

- ✓「TOKYOプレコンセミ」受講者のうち希望者に対し、登録医療機関での検査や助言・相談の費用を助成

助成額

上限3万円

対象検査

女性: AMH検査、
経膈超音波検査 等
男性: 精液一般検査、
精巣超音波検査 等

動画

- ✓ 専門家監修のもと、性別や世代等に応じた解説動画等を発信

R8
新規

基礎疾患のある方へのプレコンセプションケア動画 及び
産後女性の次の妊娠に向けたインターコンセプションケア動画を
新たに作成の上、発信

新たな取組



大学生世代向けプレコンセミナー

妊娠・出産の知識と健康づくりを学ぶセミナーを
区部・多摩で開催

ユースクリニックの支援

中高生等が身体や心の悩みについて相談ができるよう
医療機関を支援

基礎疾患のある方の安全・安心な妊娠・出産のための療法支援

母体の健康を守るため、妊娠から出産までのHCL・
インスリンポンプ使用に係る自己負担額の一部を支援



▲HPIはこちら▲



拡

不妊治療費助成



対象者	治療開始日における妻の年齢が43歳未満の夫婦 (事実婚を含む)
補助率	10/10
補助上限	15万円 (年齢により最大6回まで)



▲HPIはこちら▲



R8.10月開始(予定)
(R8.4月以降の治療開始分が対象)

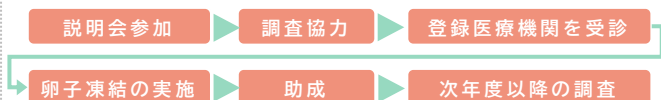
卵子凍結への支援

費用助成



対象者	東京都に住む18歳から39歳までの女性
助成額	・卵子凍結を実施した年度:上限20万円 ・次年度以降、保管に係る調査に回答した際: :1年ごとに一律2万円(令和10年度まで)

【支援の流れ】



※登録医療機関…加齢等による妊娠機能の低下を懸念する場合に行う卵子凍結を実施する医療機関のうち都が定める要件を満たす施設



セミナー開催

妊娠・出産に関する正しい知識や都の助成事業を説明するセミナーを開催



妊娠
出産

拡

東京都無痛分娩費用助成等事業



▲HPIはこちら▲

費用助成

助成内容 無痛分娩に係る費用を最大10万円助成

対象 都内対象医療機関で出産した都民※

規模 19,000件

※都内で母子保健手帳の交付を受け、申請日まで継続して都内に住民登録があること



安心して受けられる体制づくり

✓ 研修機会の提供

無痛分娩時の急変対応研修の実施

✓ 地域における連携強化

地域連携会議における症例検討会の開催など、最新の知見の共有



拡

妊娠・出産・子育ての切れ目ない支援

とうきょうママパパ応援事業

妊産婦・父親に対する伴走型の相談支援
 や家事育児サポーターの派遣など、
 妊娠期から出産後まで切れ目ない支援
 を実施する区市町村を支援



▲HPIはこちら▲



東京都出産・子育て応援事業

※妊婦のための支援給付(国制度)を含む

妊娠時

6万円

出産後

15万円 + 3万円

1歳又は2歳

6万円

赤ちゃんファースト+ (プラス)

対象: R8.1月~R9.3月生まれ

※国の重点支援地方交付金を活用



▲HPIはこちら▲





全ての子供・子育て家庭に対し、ライフステージを通じた切れ目ない支援をシームレスに展開

018サポート

対象者	都内に住所がある 0歳 から 18歳 の方(所得制限なし)
支給額	子供一人当たり 月額5,000円 (年間最大 6万円)
支給回数	3回に分けて支給
支給時期	(令和8年8月、12月、令和9年4月)(予定)



▲HPIはこちら▲



令和7年4月1日生まれの子供から

018サポート×赤ちゃんファーストの同時申請が可能に

マイナンバーカードで申請

親者のマイナンバーカードをご利用のスマホにカざすことで簡単・便利に申請



その他の方法で申請

マイナンバーカードがない方等もオンライン・郵送で申込可能



or

018ゼロイチハチ
サポート



子育て応援+ (プラス)

対象者 令和8年2月2日～令和9年4月1日の期間内で**0歳から14歳**までの都民に1回支給
※ただし、対象期間内に15歳を迎える方を除く

支給額 一人当たり**11,000円**

支給方法 018サポートのインフラを活用した**プッシュ型支給(申請不要)**



物価高騰の影響を受ける
子育て世帯を支援

東京アプリ生活応援事業



東京アプリ

マイナンバーカードによる本人確認を行った15歳以上の都民に東京ポイント(11,000pt)を付与

詳細はこちら





子育て支援

拡

保育料等無償化



H31
年度

R5
年度

R7
年度

0-2歳の第3子以降
保育料等無償化

3-5歳の保育料等
無償化開始(国)

0-2歳の第2子
保育料等無償化

0-2歳の第1子
保育料等無償化

拡

ベビーシッター利用支援事業

事業内容

✓ ベビーシッター事業者連携型

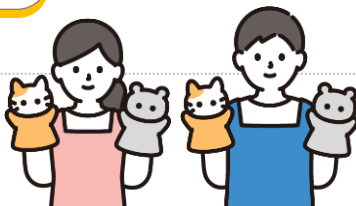
対象

待機児童の保護者、育児休業満了者、
夜間帯保育を必要とする保護者
(保育所等の代わりとして利用)

✓ 一時預かり利用支援

対象

未就学児の保護者等
(保育の認定は不問、日常生活で急な事情が発生し、
一時的に保育が必要となった場合等に利用可能)



▲HPIはこちら▲

拡

東京都病児保育推進事業

病院や保育所等での病児保育

- ✓ 病児・病後児保育の新規参入等を促進
- ✓ 保育中の体調不良児を在籍保育所等で一時的に預かる取組を推進



自宅での病児保育

- ✓ ベビーシッターを利用した病児保育に係る検証事業を実施



▲HPIはこちら▲

医療費助成事業(乳児～高校生等)

乳 マル乳

就学前の乳幼児
(0～6歳)

自己負担なし



※乳幼児医療費助成事業補助

子 マル子

義務教育就学児
(6～15歳)

通院1回当たり
自己負担額:200円
(上限額)



※義務教育就学児医療費助成事業補助

青 マル青

高校生等
(15～18歳)

通院1回当たり
自己負担額:200円
(上限額)



※高校生等医療費助成事業補助

拡

多様なニーズに応えた子供の居場所づくり



▲HPはこちら▲
(認証学童クラブ事業)

「質の向上」に向けた取組

子供や保護者のニーズを捉えたサービス向上

- 朝の子供の居場所づくり
- 「認証学童クラブ事業」



学校始業前の居場所確保

夏休みの午前中の居場所確保



夏休み等の昼食の提供



19時以降までの開所

「量の拡充」に向けた支援

学年ごとのニーズを踏まえた居場所づくり

- 学童クラブの更なる整備
- 多様な居場所づくり

小学校



拡

子供・子育てメンター “ギョツとチャット”

「あのね…」で始まる相談チャット



ギョツとチャット

匿名で、気軽に
相談できる！

◆ 多様な相談相手(ギョツとも)を選べる

心理士、保健師、福祉士等の専門職、
元教員、子供と年齢の近い若者 等

◆ 同じ相手に次回以降も続けて相談できる

◆ 漠然としたモヤモヤを一緒に整理

新

中高生とつながる広報

- ✓ 「ギョツぴい」と中高生に人気のキャラクターによるPR動画等を制作
- ✓ 各局のウェブサイトと連携して、子供がギョツとチャットへアクセスしやすい経路を拡大



新

子育て世帯とつながる広報

✓ アンバサダーを活用した認知度向上

✓ 子育てインフルエンサーを
活用した情報発信

✓ LINEスタンプの作成・配布



相談はこちらから

子供用

大人用



ギョツとチャット



マスコットキャラクター

ギョツぴい





子育て世帯の実態に応じた教育支援を充実

学校給食費の負担軽減

都立・公立 小中学校

全ての区市町村で
学校給食費の無償化



新

私立 小中学校

給食費相当額の補助を実施する
区市町村に対し、都が1/2を支援

拡

私立中学校等授業料の負担軽減

対象者 都内に居住し、私立中学校等に通う生徒の保護者

支援額 10万円 + 2万円

保護者負担が増加傾向にある中、R8年度前半まで実質賃金のマイナス状況が続くと見込まれることを踏まえ、授業料を一部助成(R8年度)



高校等の授業料実質無償化

都立も私立も、授業料を実質無償化

対象者 都内に居住し、都立高校・私立高校等に通う生徒の保護者等



都立 高校等※1

就学支援金により支援

私立 高校等※2

都内私立高校の
平均授業料まで支援
(国の就学支援金を含む)



▲HPはこちら▲

※1 都立高等学校(全日制・定時制・通信制)、都立中等教育学校の後期課程及び都立特別支援学校の高等部

※2 都外の学校も対象

都立大学等の授業料実質無償化

都立なら、大学も授業料を実質無償化

対象者 生計維持者(父母等)が都内に在住する学生



▲HPはこちら▲



子育て世帯が安心して生活できる住宅確保策を推進

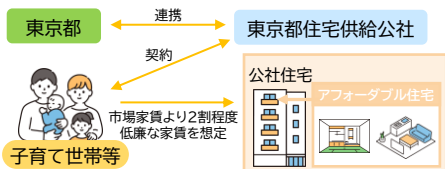
拡

アフォーダブル住宅の供給促進

新 JKK東京(東京都住宅供給公社)と連携した公社住宅の活用

都と東京都住宅供給公社が連携し、既存の公社住宅をアフォーダブル住宅として子育て世帯等に供給

【事業スキーム(イメージ)】



対象世帯:新規に公社住宅に入居する
満18歳未満の子がいる子育て世帯・新婚世帯

開発と合わせた導入

都市づくりにおける誘導や都市開発諸制度の活用の在り方を検討・整理



▲HPはこちら▲
(結婚予定者・子育て世帯の皆様向け住宅のご案内)

金融スキームを活用した供給促進

都と民間の共同出資で組成する『官民連携アフォーダブル住宅供給促進ファンド』を通じて、子育て世帯等が住みやすい住宅を供給


新 所有地を活用した供給の促進

都営住宅の創出用地を活用し、まちづくりとも連携したアフォーダブル住宅供給等に向けて、調査・検討を実施

新 リノベーションまちづくり

知見の収集と情報の発信のため、民間が取り組むプロジェクトを公募し、補助を実施(3棟)

拡

東京こどもすくすく住宅の供給促進

住宅事業者への支援

住宅事業者等が整備・改修を行う住宅を認定し、整備費の一部を直接支援

【認定モデル概要】

セーフティ
モデル

セレクト
モデル

アドバンスト
モデル

購入者への支援

子育て世帯等が認定住宅を購入する場合



【フラット35】
地域連携型
(子育て支援)

当初5年間の借入金利
年0.5%引き下げ



アフォーダブル住宅

JKK東京



賃貸戸建



公社住宅



中小ビル等



賃貸
マンション

金融スキームの活用

複数のファンドを組成し、
子育て世帯等向けに
アフォーダブルな住宅供給を実現

JKK東京(東京都住宅供給公社)と 連携した公社住宅の活用

都と東京都住宅供給公社が
連携し、**既存の公社住宅**を
アフォーダブル住宅として供給

開発と合わせた導入

都市開発諸制度等による開発と
合わせたアフォーダブル住宅の
導入に向けた促進策を検討

都有地の活用

都営住宅の創出用地を活用し、
まちづくりとも連携した
アフォーダブル住宅供給等を検討

リノベーションまちづくり

リノベーションまちづくりを通じた
アフォーダブル住宅の供給

民間活力 や 既存ストックの活用 を図り、
都としての「アフォーダブル住宅」の供給を促進

就労環境・職場環境



- ✓ 若年層や子育て世帯の経済基盤を充実
- ✓ 子育てしやすい労働環境の整備を促進

女性活躍

【女性活躍の全体像】

女性の選択肢の拡大

- 仕事経験を通じた成長機会を提供
- 将来を担う子供・若者の可能性を拡大／固定的性別役割分担意識の見直し

企業の持続的な成長

- 多様性ある組織づくり
- 日本型の労働慣行の見直し／男女ともに両立支援制度が利用しやすい組織風土の醸成

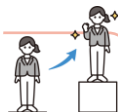
女性の就労環境の整備や改善の支援

新

女性向けキャリアチェンジ・キャリアアップ支援事業

- ✓ 非正規雇用等からのキャリアチェンジ・キャリアアップを希望する女性を支援

支援内容 eラーニングによる能力開発・就職支援等



新

女性の活躍推進に向けた職場環境改善プロジェクト

- ✓ 行動計画の策定や情報公開など、女性が活躍しやすい職場環境づくりに取り組む企業を支援

女性活躍情報公開促進奨励金

支給額

20万円

女性の活躍推進に向けた
職場環境改善奨励金

最大180万円

支給要件

- ✓ 女性活躍に向けた行動計画の策定
- ✓ 男女間賃金差異等の公表 など

- ✓ 役職の新設や女性役員の増加
- ✓ 情報公開や社内研修等の実施 など



拡

働く女性のウェルネス向上事業

- ✓ 普及啓発と併せて、企業におけるフェムテック導入による福利厚生制度の整備等を促進するとともに、女性従業員の健康支援に取り組むモデル企業を後押し・発信





若者支援

若者世代職場定着促進事業

- ✓ 若者の早期職場定着を目指し、**労働環境整備**や**賃金の引上げ**を行う企業を支援



▲HPIはこちら▲



支給額	最大126万円
対象	都の就職支援事業の利用者を正規雇用した中小企業
規模	400件

両立支援

新

働く人の育業応援事業

- ✓ 従業員が**安心して育業し復職しやすい職場環境を整備**した企業を支援し、中小企業等における**育業を促進**



支給額	最大420万円
支給要件	<ul style="list-style-type: none"> ✓ 育業した従業員がいること ✓ 復職しやすい環境整備 など（加算項目あり）

拡

「手取り時間」創出・エンゲージメント向上推進事業

- ✓ 専門家派遣と、**超過勤務削減や賃金引上げ等**を並行して行い、企業の取組を迅速に支援



▲HPIはこちら▲

支給額	最大264万円
支給要件	<ul style="list-style-type: none"> ✓ 「手取り時間」の創出の取組 ✓ 賃金の引き上げの取組 など



新

育児・介護との両立のためのテレワーク活用促進事業

- ✓ **育児や介護を抱える従業員がテレワークを実施**できるよう、**職場環境の整備**に取り組む中小企業等を支援



支給額	最大30万円
支給要件	<ul style="list-style-type: none"> ✓ 3歳未満の子を養育する従業員がテレワークできるように規定を整備すること など



子供・子育てにやさしい社会づくりを推進

拡

こどもスマイルムーブメント(育業の推進)

支える側へのアプローチ

男性育業推進に向けた
動画の制作・配信



育業サンキューエピソードの
募集・普及啓発事業



企業側へのアプローチ

育業推進企業への
メリット調査・普及啓発事業



普及啓発コンテンツを活用した広報

- 育業応援ポケットブックの作成
- 育業に率先して取り組む企業へのインタビュー 等



こどもスマイルムーブメントとは

- ✓ 社会全体で子供を大切にする気運を一層高めていくため、様々な主体とともにムーブメントを加速する取組を多面的に展開しながら、子供の社会参画機会創出に取り組み、子供の笑顔につながるアクションを促進

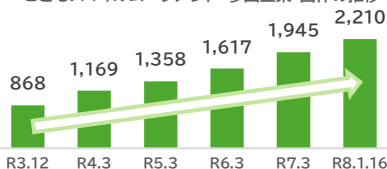


▲HPIはこちら▲



多様な主体と連携

こどもスマイルムーブメント 参画企業・団体の推移



幅広い主体への 情報発信による気運醸成

- ✓ 各界で活躍する著名人により、ムーブメントの理念を広く発信
- ✓ 都民や企業・団体など様々なターゲットに向けた情報発信等を展開

拡

地域の底力発展事業助成

補助上限 単一町会:24万円など

補助率 新規:10/10 継続:1/2

活動例

- ・子育て交流サロン
- ・女性の健康づくり講座 など



▲HPIはこちら▲



拡

男性の家事・育児促進に向けた マインドチェンジプロジェクト

掲載コンテンツ

夫婦間のコミュニケーションや
家事・育児分担のノウハウ等を
発信



TEAM

家事・育児

みんなで考え変えていく！



▲HPはこちら▲

R8年度は行動変容につながる
コンテンツを充実！

- ✓「名もなき家事」を含め、夫婦間の家事・育児の可視化など、
分担の見直しにつながるコンテンツを発信
- ✓便利家電や冷食活用のススメ等、家事時間の総量削減に
つながるコンテンツを充実

子育て応援スペースの導入拡大

子育て応援スペースとは

- ✓小さなお子様連れの方が安心して気兼ねなく電車を利用できるよう、
都営地下鉄の車内に設置されているスペース

都営交通アプリ

「子育て応援スペース」を設置した
列車の走行位置をリアルタイムに表示

列車走行位置の画面で
「子育て応援スペース」
の車両の横にマークを
表示



アプリ画像イメージ



AppStore



GooglePlay

アプリのダウンロードは
こちらから！

PRイベント(取組例)

小さな子供連れの方を対象に「子育て応援スペース」で絵本の読み聞かせイベントを実施



新

若年層や子育て世代への戦略的な情報発信

様々なコンテンツを通じて結婚・子育て支援を戦略的に発信

施策PR動画



毎月テーマを設定

テーマに関連する
施策や都民の声、
これまでの成果等を
SNS等で発信



ショートドラマ

テーマ

仕事とライフイベントとの両立

「結婚したい・子供を持ちたい」と
願う方の一歩を後押しする
ショートドラマを作成

出会い

結婚

子育て



ランディングページ

支援に関連する情報を
ライフステージごとに一元的に紹介

他にはどんな
支援が？詳しく
知りたい

より詳しく知りたい情報があれば
各局の事業ページに誘導

冊子

ライフステージを通じて
各局が展開する支援情報を、
利用者視点で分かりやすく紹介



現在公開中の
動画はこちらから！



“ちょっと”気になる
結婚・子育て



子供政策連携室
YouTube

国を挙げた 取組へ

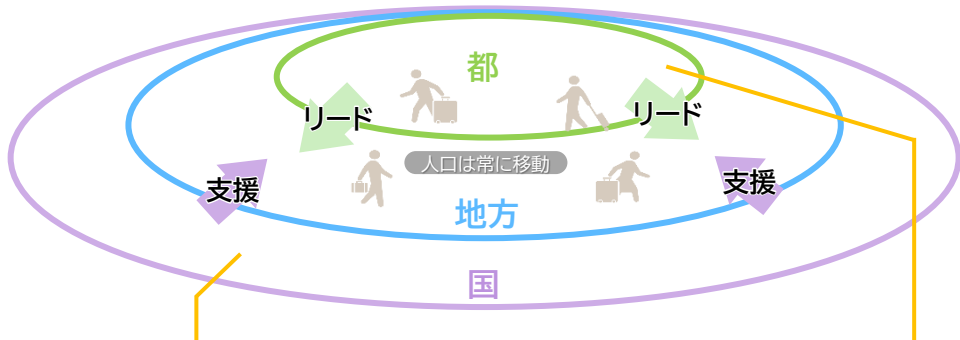


都の取組を全国へ波及させることの意義

国を挙げた取組の必要性

- 少子化は、社会の存立基盤を揺るがす国家的な課題であり、国が戦略的に取り組むべきものです。
- 少子化に対処するには、すべての子供・若者・子育て世帯が明るい将来展望を描けるようにすることが大切であり、都の先駆的な取組を全国に波及させ、国を挙げた取組に発展させることが重要です。
- そのために、国は、人口戦略を含めた国家ビジョンを示し、法制上・財政上の措置を行うことが必要です。
- 都は、望む人が安心して子供を産み育てることができる社会の実現に向け、引き続き都民に寄り添った支援策を果敢に展開し、国や地方をリードしていきます。

国を挙げた取組への発展



国

- ✓ 人口戦略を含めた国家ビジョンの提示
- ✓ 法制上・財政上の措置

要望

東京都

- ✓ 都民に寄り添った先駆的な支援策を展開
- ✓ 都の取組を全国に波及



子供・若者・子育て世帯が
明るい将来展望を描ける社会の実現



国への影響・波及

高校等授業料の無償化



国のR8予算案に計上

卵子凍結に係る取組



国のR7補正予算に計上

学校給食費の負担軽減



国のR8予算案に計上

無痛分娩の環境整備



国のR7補正予算に計上

所得制限のない支援

018 ゼロイチハチ サポート

児童手当の所得制限撤廃

こどもDXの推進



都の取組を基に
国が全国展開

国への要望事項

I

人口戦略を含めた
国家ビジョンの提示



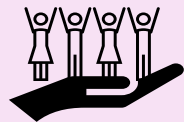
II

経済成長政策・
社会保障制度の構築



III

自己実現を後押しする
分厚いナショナルスタンダード
の確立



私たちのお父さんお母さん、おじいちゃんおばあちゃんの世代から見ると、色々なことが変わっているんだね
結婚や子育てをしたいという「望み」や「実際の姿」は、変わってきているのかな？

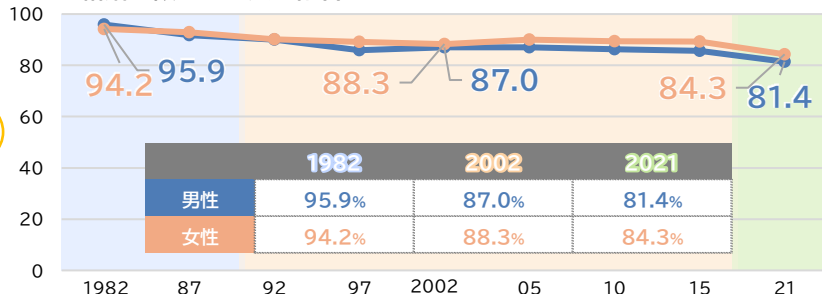


国では、結婚や子育ての意識や実態について、継続的に調査しているよ
それらのデータから、結婚や子育ての「望み」や「実際の姿」の移り変わりを見てみよう

結婚の「望み」と「実際の姿」

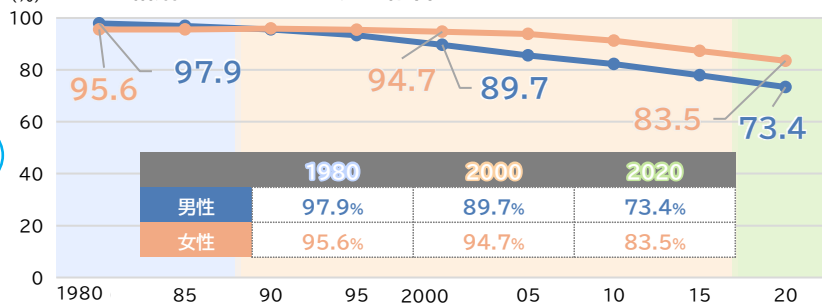
(%) 結婚意欲がある人の割合（「いずれ結婚するつもり」と回答した18-34歳の未婚者）

望み



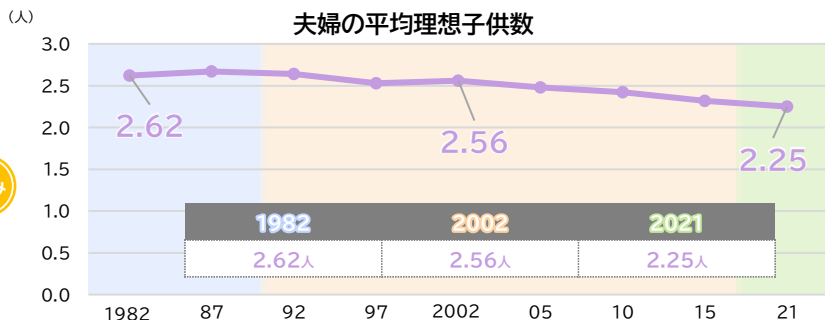
(%) 結婚したことがある人の割合（50-54歳時点で未婚でない人）

実際

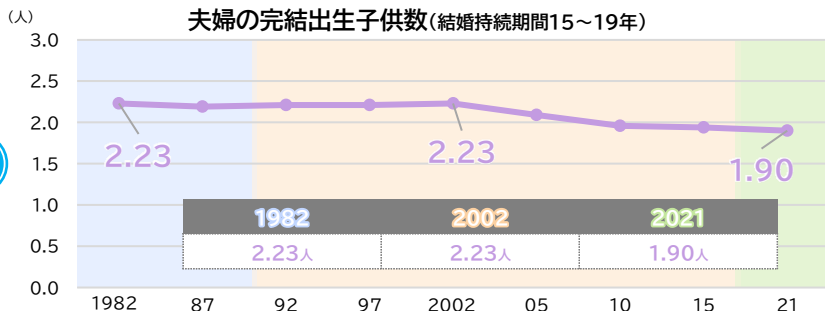


(資料)国立社会保障・人口問題研究所「第16回出生動向基本調査(2021年)」及び総務省「国勢調査」を基に作成

子育ての「望み」と「実際の姿」



望み



実際

(資料) 国立社会保障・人口問題研究所「第16回出生動向基本調査(2021年)」を基に作成



「望み」と「実際の姿」は、調査が同じ年でも、
回答者の世代等が違うので、
単純な比較ができないことには注意が必要です

「結婚したい」「子供を持ちたい」という「望み」は、
まだまだ大きいんですね

私たちは、将来、「結婚したい」「子供を持ちたい」と
思ったときに、一步を踏み出せるかな…？



都は、結婚や子育てに関する「不安」を「安心」に変えていき、
「結婚したい」「子供を持ちたい」という「望み」を全力で応援します！

少子化に関する指標には、「出生率」が名称に含まれるものが多いですが、いくつかありますね。それぞれ、数値を見てみましょう



出生率

人口千人当たりの出生数

全国	東京	46道府県
5.7‰	6.3‰	5.6‰

有配偶出生率

結婚している15～49歳の女性千人当たりの出生数

全国	東京	46道府県
72.9‰	74.9‰	72.6‰

合計特殊出生率

女性1人が一生に
出産する子供の数

全国	東京	46道府県
1.15	0.96	1.18

※出生率及び合計特殊出生率は2024年、有配偶出生率は2020年

(資料)総務省「国勢調査」、厚生労働省「人口動態調査」及び東京都「人口動態統計」を基に作成



指標によって全国と東京都の高低が異なり、出生率や有配偶出生率は、東京都の数値が全国と比べて高いです。同じ「出生率」でも、全く見え方が違いますね

【合計特殊出生率の計算式】

※国勢調査年次以外の都道府県の例

$$\left(\frac{\text{15～19歳の母の出生数}}{\text{15～19歳の女性人口}} \right) \times 5 + \sim + \left(\frac{\text{45～49歳の母の出生数}}{\text{45～49歳の女性人口}} \right) \times 5$$

合計特殊出生率は、出生数が変わらなくとも、様々な要素(女性の人口移動・出産年齢のピークなど)の影響を受けて変動します。そのため、都道府県間で合計特殊出生率を単純に比較することに意味はありません



東京都の人口移動や出産年齢のピークを分析すると、都ならではの特性も見えてきます

詳細は本編P.74を
チェック!

都道府県間で少子化に対する指標を単純に比較することに意味はありません

少子化は社会の存立基盤を揺るがす国家的な課題であり、国が戦略的に進めていくことが重要です





東京都の結婚・子育て支援策をもっと詳しく知りたい方はこちら！



01



アクションプラン2026
本編

02



動画

(動画「叶えたい」を支えたい 公開中！)

03



“ちょっと”気になる
結婚・子育て

04



子供政策連携室HP

「叶えたい」を支えたい アクションプラン2026 ポケットブック

令和8(2026)年1月 発行

【編集・発行】

東京都子供政策連携室総合推進部連携推進課
〒163-8001 東京都新宿区西新宿二丁目8番1号

電話：03(5388)3815

E-mail：S1110202@section.metro.tokyo.jp

本冊子に掲載されている画像の一部は、ピクスタから提供を受けています。

一人ひとりと生きるまち。

